

SINTESIS AÑO 2010

Secretaría de Turismo de Ushuaia
Departamento Estadísticas
y Econometría

Prefectura Naval 470 - (V9410BFT)
Ushuaia

Provincia de Tierra del Fuego,
Antártida e Islas del Atlántico Sur -
Patagonia Argentina

estadisticaturismo@gmail.com

estadisticaturismo@ushuaia.gov.ar

www.turismoushuaia.com

www.estadisticas.turismoushuaia.com

Principales indicadores

- Con 274.201 llegadas de turistas, se registró una caída del 4,1 %.
- 3 de cada 10 visitantes llegó en viajes de cruceros turísticos.
- El segmento de cruceristas registró la mayor caída histórica con saldo negativo de 24,1% con respecto al 2009.
- Se observó mayor número de pernóctes en hoteles (+12,6%).
- Se observó una disminución del turismo interno en un 18% con respecto al 2009.
- El mercado brasileño incrementó sus llegadas de turistas en un 46% con respecto al año anterior, convirtiéndose en el tercer mercado internacional en Ushuaia.
- Ushuaia recibió 751 visitas de turistas por día promedio.
- No obstante la caída, el sector generó en Ushuaia 392 millones de pesos acumulados durante el año 2010, sólo en concepto de gasto turístico, según estimaciones de la Secretaría de Turismo de Ushuaia.
- **Se estima que 1 de cada 2 visitantes solicitaron información turística en los Centros de informes, siendo atendidas unas 439 consultas diarias por el personal de la STU en diferentes idiomas.**

Resumen de resultados

Año 2010

274 mil turistas

El Departamento Estadísticas y Econometría de la Secretaría de Turismo de Ushuaia ha realizado un Informe de avance sobre los principales indicadores del sector turístico, y se estimó un flujo de 274.201 visitantes durante el año 2010.

Los resultados indican que las llegadas de turistas crecieron en los últimos cinco meses de 2010, motivo por cual confirma la tendencia de recuperación que costó superar durante todo el 2009 y llegó a pesar de las difíciles condiciones de los primeros meses de 2010. Se registró en este período un alza del 6% con respecto al año anterior.

El resultado anual se vio empañado por la caída del turismo de cruceros a lo largo del 2010 (-24,1%). Los ingresos por vía marítima sufrieron los coletazos de la crisis, y las proyecciones para la presente temporada no son alentadoras, por lo que se prevé que continuará la baja. Esta proyección responde a una tendencia instalada hace ya dos temporadas y que tiene situada a la actividad en el peor escenario de los últimos años.

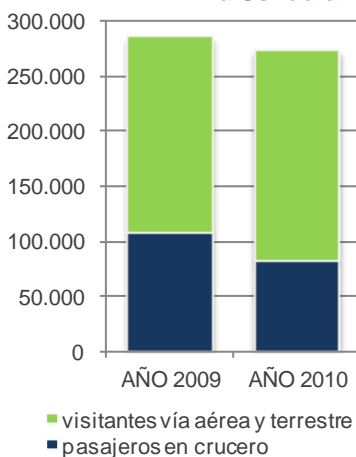
Según el informe, 191.324 turistas llegaron vía terrestre y aérea hospedándose en establecimientos hoteleros, y 82.877 ingresaron por vía marítima, ello significa que 3 de cada 10 visitantes llegaron en cruceros turísticos.

Se registró un crecimiento de 3.6 puntos porcentuales en cuanto a los promedios anuales de ocupación. La tasa registrada fue del 51,9 por ciento.

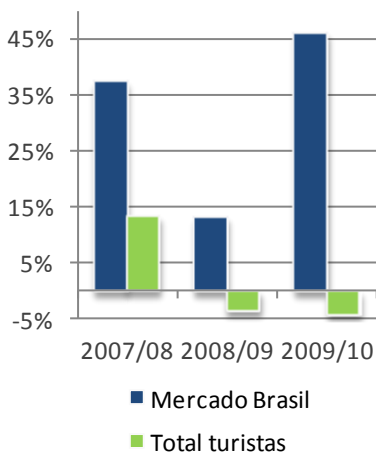
Por otra parte, se destaca una recuperación en el consumo de gastos del turista. En cuanto a los precios, específicamente el IPC, observamos las diferencias entre los valores proyectados informados por el Indec y los informados por las consultoras a los medios. La **medición oficial** registró un **acumulado anual apenas superior al 10%**, mientras que para los informes **privados** el costo de vida se incrementó alrededor del 25%, **casi el triple**. Pero el turismo aparece cada vez más como un fuerte contribuyente potencial a la recuperación económica, y se pudo actuar a tiempo.

Del informe se desprenden indicadores aplicados al nivel de gastos, que si bien el consumo viene rezagado, se registró una recuperación importante, con valores que alcanzan el 7,8% anual, observándose un valor mínimo por debajo del 30% en el mes de junio, y una notable alza del 26% en julio. Son en particular los mercados de Brasil los que vienen impulsando en su comportamiento, el crecimiento en los ingresos por gastos más elevados. Este año se posicionó como el tercer mercado internacional emisor de turistas a Ushuaia, luego de España y Francia, representando el 11% de la cuota del mercado.

Llegadas de turistas a Ushuaia



Evolución en llegadas de turistas brasileños sobre el Total
Variación % anual



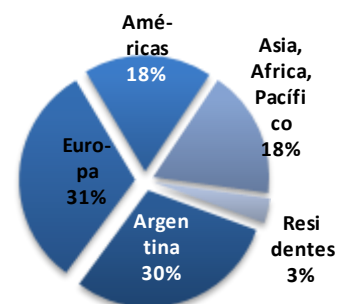
Gráficos

Comparado con el año anterior, en el 2010 los ingresos económicos en la ciudad por gasto turístico crecieron un 23%, representando en total un ingreso de 392 millones de pesos en concepto de hotelería, alimentación, excursiones, esparcimiento y compras. Se estima que cada turista gastó en promedio \$1.973 durante su estancia en nuestra ciudad.

Se notó una disminución de pasajeros argentinos, y se vio reflejado en los centros de informes de esta Secretaría de Turismo. Se señala que del total de visitantes, un 52 por ciento fue atendido en las oficinas de información turística del Municipio, de los cuales, de cada 10 consultas por turismo 7 fueron realizadas por visitantes internacionales.

Fueron asistidas 147.941 personas en los centros de informes, de los cuales un 3,4% correspondió a consultas de los vecinos de nuestra ciudad.

Cuotas de los mercados por consultas AÑO 2010



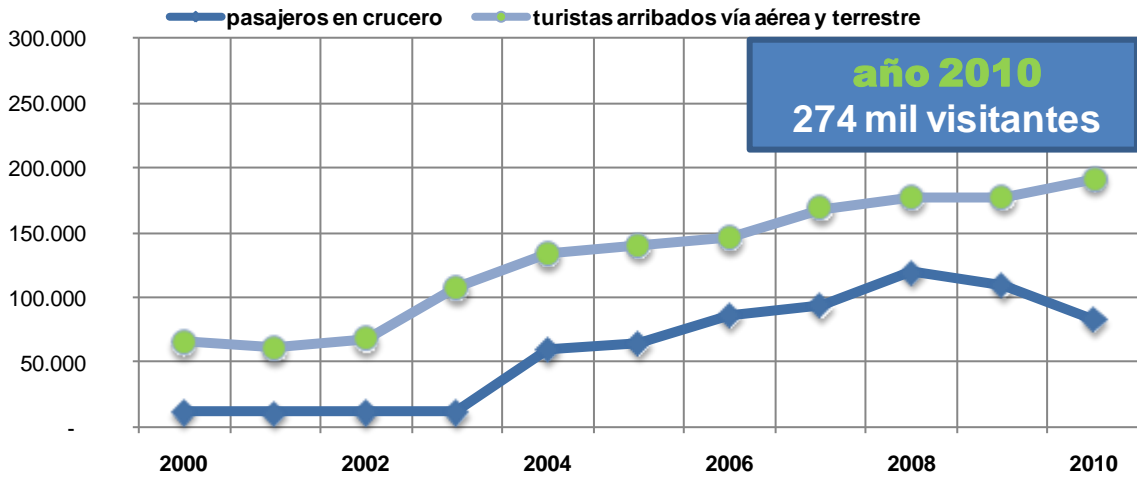
Perspectivas

En 2011, se prevé que el crecimiento continuará a un ritmo más moderado, especialmente en el segmento de cruceros, donde el declive se ha notado considerablemente. Las perspectivas son optimistas. La confianza permanece alta. Si bien en todo el mundo las economías han acusado un repunte, algunos mercados aún siguen debilitados. La tasa de recuperación del mercado europeo fue más baja entre todas las regiones del mundo, según los datos de la OMT.

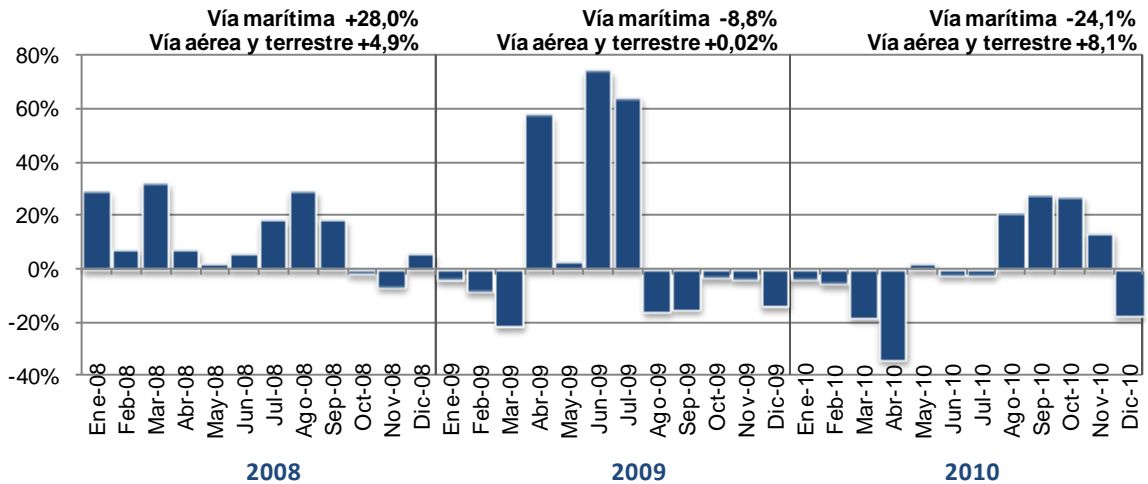
Con la continuidad de las políticas de promoción turística de la serie charters impulsadas desde hace un par de temporadas, se está brindando a los operadores mayoristas la herramienta esencial e indispensable para operar en escala significativa nuestro destino turístico en Brasil. Con la economía mundial en vías de recuperación, el turismo está jugando un gran papel en los ingresos de Ushuaia, y la pugna por conseguir parte de este mercado se ha puesto dura. Se firmó un acuerdo entre el Municipio de Ushuaia y el Instituto Nacional de Promoción Turística, que permitirá dar un mayor empuje a la promoción de Ushuaia durante la próxima temporada baja continuando las **actividades de promoción en Brasil desarrolladas entre el sector privado, el INFUETUR y la Secretaría de Turismo de la Municipalidad para** que el turismo se convierta en la industria que ejerza de palanca sobre el resto de la economía, posicionando y consolidando el destino como "producto nieve de excelencia en Sudamérica".

Por otro lado, Aerolíneas Argentinas anunció un vuelo diario en conexión con los aeropuertos de Trelew y Calafate, permitiendo a los operadores comenzar a promocionar para el próximo invierno los destinos que integran el Corredor Turístico de la Patagonia Austral invierno 2011. Se suma la incorporación de nuevas rutas aéreas con la Compañía Sol Líneas Aéreas, que a partir de enero pasado la Patagonia cuenta con una mayor conectividad aérea, un punto clave en el desarrollo turístico de la región al conectar ciudades que no hasta la fecha no tenían servicio aéreo en forma continua.

Llegadas de turistas a Ushuaia. Gráfico comparativo anual



Retorno del crecimiento desde final de 2008. Su evolución mensual (en % variación)



Tasa de ocupación hotelera en Ushuaia. Gráfico comparativo anual

