

Capítulo 4

ACTIVIDAD HOTELERA EN USHUAIA

INDICE TEMATICO

Oferta hotelera actual en Ushuaia. Septiembre 2009

Oferta hotelera en Tolhuin y Río Grande. Junio 2009

Total de plazas hoteleras en la Provincia de Tierra del Fuego. Junio 2009

Estancias fueguinas. Junio 2009

Lodges de pesca de Tierra del Fuego. Junio 2009

Relevamiento de Obras de Alojamientos Turísticos en la Provincia. Marzo 2009

Oferta hotelera. Número de establecimientos hoteleros y cantidad de plazas. Cuadro comparativo anual.

Crecimiento de la oferta hotelera por categorías

Relación entre establecimientos y plazas hoteleras en Ushuaia.

Gráfico de pasajeros hospedados. Evolución mensual (% variación)

Pasajeros hospedados en establecimientos turísticos de Ushuaia.

Turistas hospedados en establecimientos turísticos según procedencia (en %)

Análisis de la Oferta Hotelera en Ushuaia

Coefficientes de ocupación hotelera en Ushuaia según categorías

Pasajeros hospedados en alojamientos turísticos con relación al total de llegadas a la ciudad.

Cuadro comparativo de la ocupación hotelera en Ushuaia.

Estadía promedio de los turistas en alojamientos hoteleros. Año 2007

Estadía media en establecimientos turísticos según principales mercados emisores. Año 2007

OFERTA HOTELERA EN USHUAIA – sept.2009

Categorización	Número de Establec.	Cant. de habitaciones	total Plazas
Hotel 5*	2	148	298
Hotel 4*	8	475	1.024
Hotel 3*	9	342	740
Hotel 2*	6	166	367
Hotel 1*	4	57	140
Appart Hotel	16	185	671
Hostería 3*	12	123	275
Hostería 2*	7	67	127
Hostería 1*	7	69	161
Hospedaje	10	84	212
Cabaña	29	111	529
Albergue turístico	15	137	545
Bed & Breakfast	19	54	131
Total	144	2.018	5.220

Fuente y elaboración: Secretaría de Turismo de la Municipalidad de Ushuaia, con datos aportados por el Instituto Fueguino de Turismo.

OFERTA HOTELERA EN TOLHUIN - Sept.2009

Categorización	Nº de Establec.	Cant. de habitaciones	total Plazas
Hostería 3*	1	9	25
Cabañas 1*	1	2	9
Total	2	11	34

Fuente: Instituto Fueguino de Turismo

OFERTA HOTELERA EN CIUDAD DE RIO GRANDE – Julio 2009

Categorización	Nº de Establec.	Cant. de hab.	Total Plazas
Hoteles-hosterías	7	194	420
Hospedajes	4	28	56
Apart-hotel	3	16	92
B&B	1	2	4
Total	15	240	572

Fuente: Dirección de Turismo de Río Grande

LODGE DE PESCA - RIO GRANDE - junio 2009

categoría	Cant. establec.	Cant. Habit.	Total Plazas
Hostería ***	2	12	20
Hostería **	4	31	61
Hostería *	1	4	10
Total	8	47	91

Fuente: Secretaría de Turismo de Ushuaia, Instituto Fueguino de Turismo
Elaboración: Secretaría de Turismo de Ushuaia.

ESTANCIAS DE TIERRA DEL FUEGO - junio 2009

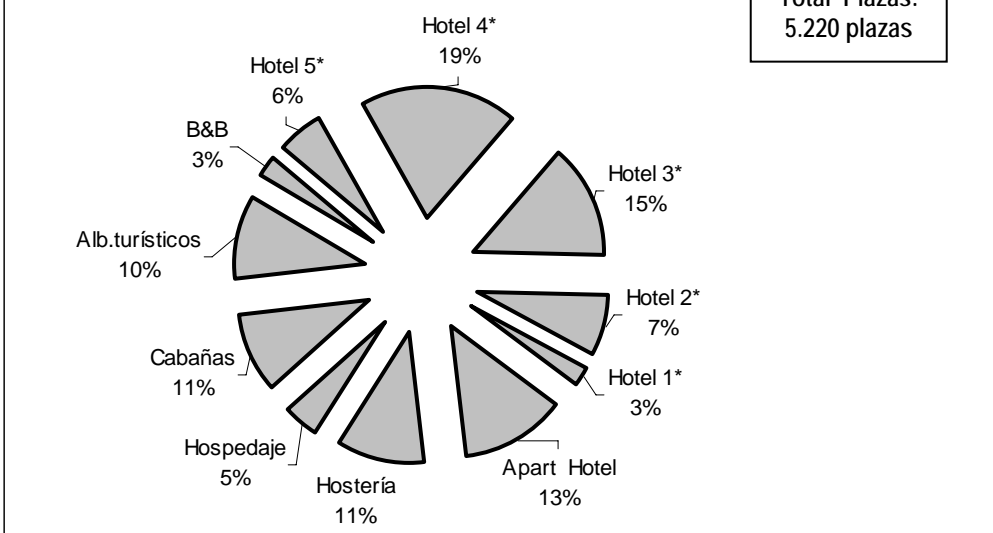
	Categorización	Nº de Establec.	Cant. de hab.	total Plazas
USH	Bed & Breakfast	2	10	23
RGA	Bed & Breakfast	5	27	53
Total Provincia		7	37	76

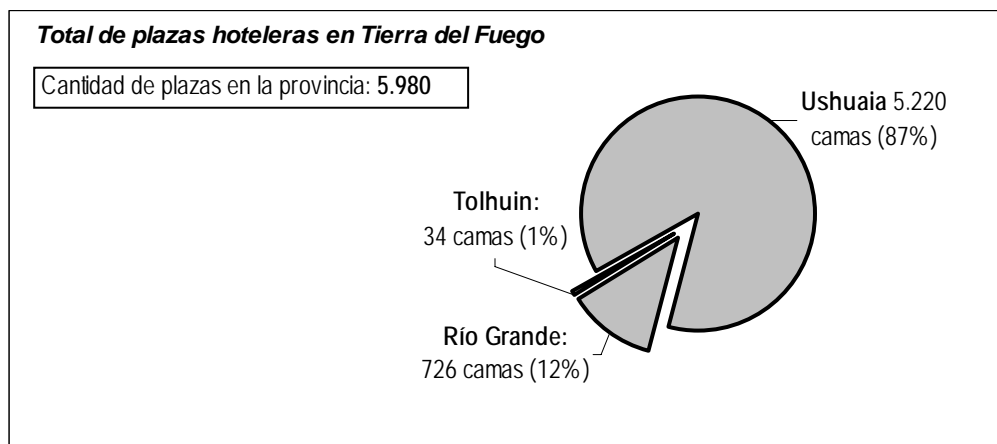
Fuente: Secretaría de Turismo de Ushuaia, Instituto Fueguino de Turismo
Elaboración: Secretaría de Turismo de Ushuaia.

TOTAL DE PLAZAS HOTELERAS EN LA PROVINCIA DE TIERRA DEL FUEGO ☆

Departamento	Nº de establec.	Cant. De plazas	% de particip.
USHUAIA	144	5.220	87%
TOLHUIN	2	34	1%
RIO GRANDE	28	716	12%
Total Provincia	174	5.970	100%

Fuente: Secretaría de Turismo de Ushuaia, Dirección de Turismo de Río Grande, Instituto Fueguino de Turismo
Elaboración: Secretaría de Turismo de Ushuaia.

**Oferta de plazas en alojamientos turísticos de USHUAIA
Septiembre 2009**



Ushuaia cuenta hoy con 5.220 plazas hoteleras distribuidas en 144 establecimientos. Los hoteles categoría 4 estrellas corresponden a la franja más abarcativa en plazas ofertadas, y junto con los de categoría 3 estrellas representan el 40% del total de camas ofrecidas.

OFERTA HOTELERA - Cuadro comparativo anual
NUMERO DE ESTABLECIMIENTOS HOTELEROS Y CANTIDAD DE PLAZAS

	2002	2003	2004	2005	2006	2007	2008	2009
Hotel 5 *	1	1	1	1	2	2	2	2
Hotel 4 *	2	2	3	4	5	6	7	7
Hotel 3 *	6	6	6	6	7	9	9	9
Hotel 2 *	4	3	4	4	6	5	5	6
Hotel 1 *	1	1	1	2	3	2	3	4
Appart hotel	5	6	6	8	12	12	15	17
Hostería	10	12	13	17	23	24	25	26
Hospedaje	4	5	9	12	12	11	11	10
Cabañas	5	8	12	20	28	30	29	29
Albergues	8	13	16	16	16	17	17	15
Refugio de montaña	1	1	1	0	0	0	0	0
Cama y desayuno (B&B)	3	18	24	27	25	23	20	19
Total	50	76	96	117	139	141	144	144
Nº de habitaciones	965	1.011	1.119	1.405	1.689	1.790	1.995	2.018
Plazas hoteleras	2.349	2.535	2.879	3.653	4.314	4.680	4.869	5.220

Obs.: se contabilizan los establecimientos habilitados por el Organismo Provincial de Turismo (INFUETUR)
Fuente y elaboración: Secretaría de Turismo de la Municipalidad de Ushuaia con datos aportados por el INFUETUR.

Relevamiento de Obras de Alojamientos Turísticos en la Provincia de Tierra del Fuego

Localidad	Cant. Proyectos previstos a mediano plazo		Oferta hotelera total prevista para mediano plazo	
	Nº Establec.	Nº plazas	Nº Establec.	Nº plazas
USHUAIA	93	2.347	237	7.567
TOLHUIN	4	30	6	64
RIO GRANDE	115	4	145	730
TOTAL PROVINCIA	212	2.381	388	8.361

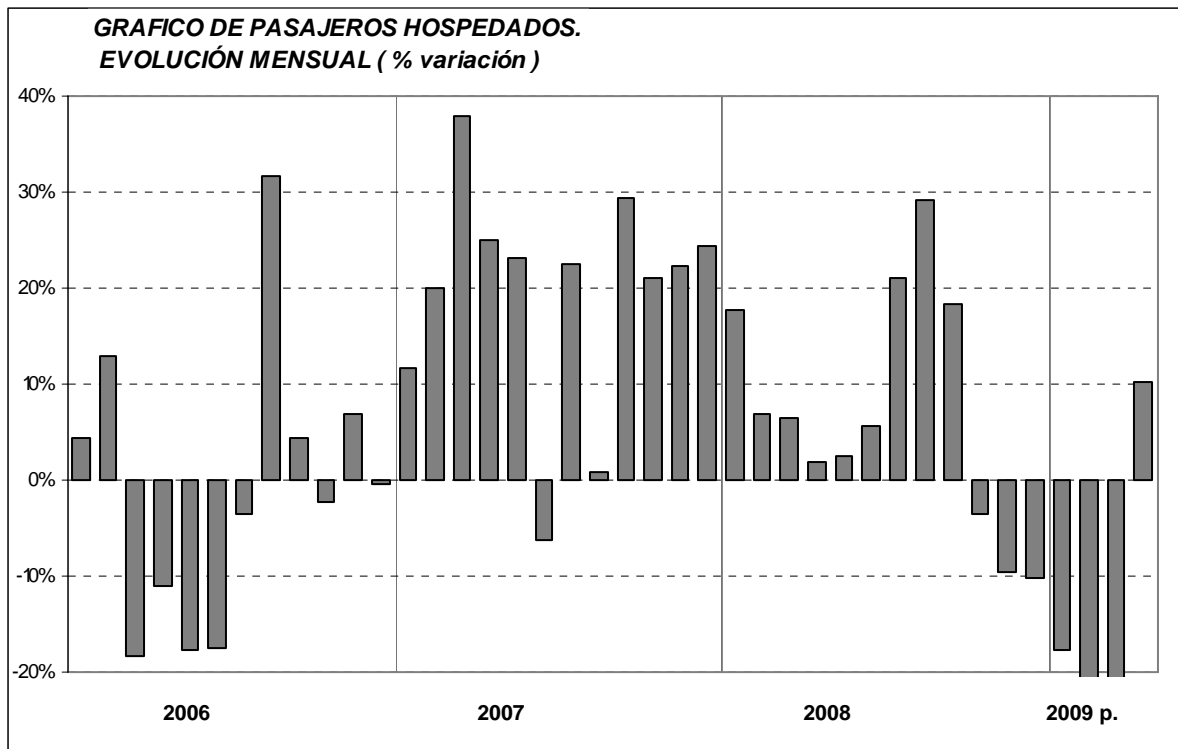
Elaboración: Secretaría de Turismo de Ushuaia, con datos aportados por el Instituto Fueguino de Turismo

Relevamiento de Obras de Alojamientos Turísticos en la Provincia de Tierra del Fuego

— clasificación	USHUAIA			RIO GRANDE			TOLHUIN		
	Cant.de proyectos	cant de hab	cant. de plazas	Cant.de proyectos	cant de hab	cant. de plazas	Cant.de proyectos	cant de hab	cant. de plazas
Hoteles	17	653	1.322	3	38	55	-	-	-
Hostería	20	156	274	2	13	28	-	-	-
Apart Hotel	22	87	288	4	30	58	-	-	-
Hospedaje	8	47	99	4	34	49	-	-	-
Cabañas	19	82	289	-	-	-	3	11	30
Albergues	4	17	66	-	-	-	1	20	-
B&B	3	5	9	-	-	-	-	-	-
TOTAL	93	1.047	2.347		115	190	4	31	30

Fuente: Instituto Fueguino de Turismo. Datos evaluados hasta septiembre de 2009 **ACLARAR EN OBRA, AMPLIACION Y ADAPTACION**

Elaboración: Secretaría de Turismo-Municipalidad de Ushuaia



Elaboración: Secretaría de Turismo de la Municipalidad de Ushuaia.

PASAJEROS HOSPEDADOS EN ALOJAMIENTOS TURÍSTICOS DE USHUAIA

Mes	Año 2002	Año 2003	Año 2004	Año 2005	Año 2006	Año 2007	Año 2008	Var.(%) 2007/2008	Año 2009 p.	Var. media Interanual 2001-2008
Enero	7.180	15.996	14.660	18.237	19.029	21.257	25.000	17,6	20.553	19,5
Febrero	7.107	13.677	14.438	15.563	17.577	21.102	22.534	6,8	17.544	16,9
Marzo	7.658	12.038	12.559	16.339	13.357	18.433	19.630	6,5	15.228	15,0
Abril	5.416	9.351	9.067	10.443	9.296	11.628	11.853	1,9	13.057	11,9
Mayo	3.680	7.123	7.750	6.752	5.559	6.842	7.007	2,4	--	9,6
Junio	3.176	5.563	6.745	5.633	4.649	4.361	4.611	5,7	--	8,9
Julio	6.403	7.365	7.070	5.756	5.557	6.806	8.236	21,0	--	24,3
Agosto	6.141	7.024	7.949	7.069	9.314	9.401	12.143	29,2	--	20,0
Septiembre	5.021	7.092	7.761	8.214	8.570	11.089	13.123	18,3	--	25,9
Octubre	6.828	10.462	12.983	13.166	12.852	15.557	15.010	-3,5	--	25,9
Noviembre	9.557	12.890	17.102	16.569	17.709	21.660	19.597	-9,5	--	16,8
Diciembre	12.712	14.898	15.362	16.486	16.434	20.429	18.344	-10,2	--	16,0
Total	80.879	123.479	133.446	140.227	139.903	168.564	177.087	5,1	66.382	14,6

p.: datos provisorios año 2008.

Fuente: Registros de hoteles de Ushuaia.

Elaboración: Secretaría de Turismo-Municipalidad de Ushuaia.

La ciudad albergó 177.087 turistas durante 2008, un 5,1 por ciento más que el año anterior.

TURISTAS HOSPEDADOS EN ESTABLECIMIENTOS TURISTICOS SEGUN PROCEDENCIA - en %

	2003		2004		2005		2006		2007	
	Argentinos	Extranjeros	Argentinos	Extranjeros	Argentinos	Extranjeros	Argentinos	Extranjeros	Argentinos	Extranjeros
Enero	59,7	40,3	30,2	69,8	37,3	62,7	37,2	62,8	39,6	60,4
Febrero	47,4	52,6	29,4	70,6	28,7	71,3	33,7	66,3	34,7	65,3
Marzo	59,0	41,0	48,1	51,9	35,6	64,4	34,3	65,7	27,1	72,9
Abril	68,1	31,9	57,7	42,3	60,5	39,5	46,1	53,9	58,7	41,3
Mayo	68,9	31,1	69,3	30,7	70,6	29,4	60,1	39,9	64,8	35,2
Junio	78,6	21,4	63,0	37,0	74,0	26,0	68,8	31,2	77,4	22,6
Julio	76,7	23,3	75,5	24,5	71,4	28,6	72,4	27,6	69,5	30,5
Agosto	73,2	26,8	66,8	33,2	64,4	35,6	63,7	36,3	65,1	34,9
Septiembre	68,1	31,9	69,6	30,4	59,2	40,8	60,3	39,7	65,7	34,3
Octubre	53,7	46,3	38,7	61,3	35,6	64,4	39,6	60,4	39,2	60,8
Noviembre	35,8	64,2	28,2	71,8	28,8	71,2	27,4	72,6	34,2	65,8
Diciembre	36,0	64,0	29,8	70,2	23,0	77,0	31,5	68,5	35,4	64,6
Total	56,7	43,3	45,0	55,0	42,2	57,8	41,9	58,1	44,1	55,9

Fuente: Registros de hoteles de Ushuaia.

Elaboración: Secretaría de Turismo-Municipalidad de Ushuaia.

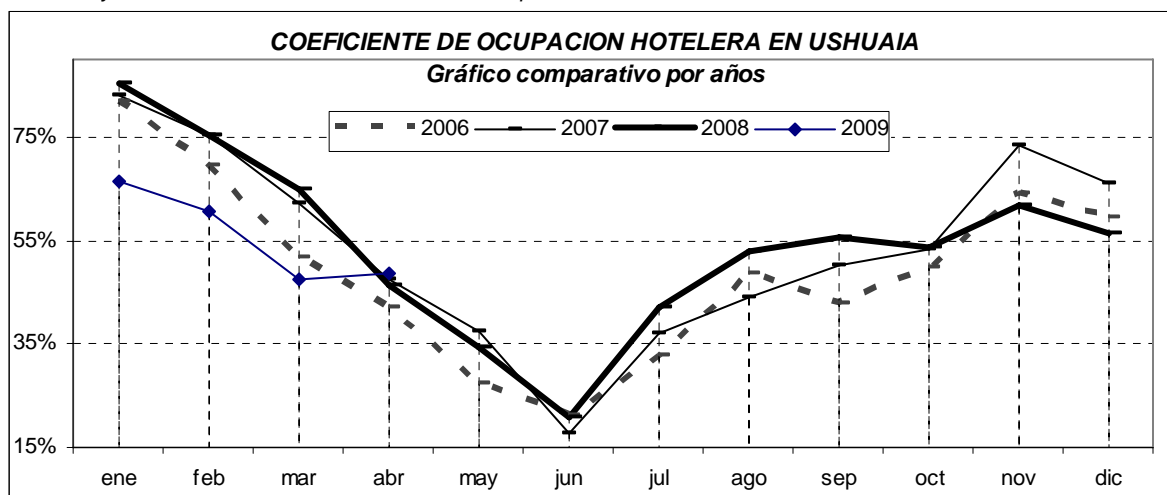
ANALISIS DE LA OFERTA HOTELERA EN USHUAIA

Período	Cantidad de habit. acum. mensual	Cantidad de Habitaciones Ocupadas	Porcentaje de ocupación	Pasajeros hospedados	Prom. de estadía (días)
Total 1993	223.053	87.528	39,65%	38.894	2,23
Total 1994	235.276	114.020	48,37%	47.509	2,40
Total 1995	279.618	96.575	34,18%	42.319	2,22
Total 1996	285.203	112.583	38,46%	45.160	2,58
Total 1997	299.234	124.369	40,35%	49.377	2,56
Total 1998	312.873	158.128	50,02%	72.095	2,48
Total 1999	332.433	214.661	64,24%	87.753	2,50
Total 2000	377.591	201.145	53,04%	78.029	2,59
Total 2001	406.206	187.130	46,1%	72.551	2,66
Total 2002	427.335	212.911	49,5%	80.879	2,70
Total 2003	489.177	314.583	64,4%	123.479	2,72
Total 2004	552.958	348.245	62,6%	133.446	2,7
Total 2005	660.968	368.534	55,4%	140.226	3,0
Total 2006	738.216	364.835	49,2%	139.902	2,6
Total 2007	803.600	438.125	53,9%	168.564	2,7
Ene-08	76.291	65.000	85,2%	25.000	2,6
Feb-08	71.630	54.081	75,5%	22.534	2,4
Mar-08	75.501	49.075	65,0%	19.630	2,5
Abr-08	68.970	32.002	46,4%	11.853	2,7
May-08	56.870	19.620	34,5%	7.007	2,8
Jun-08	59.565	12.449	20,9%	4.611	2,7
Jul-08	76.291	32.119	42,1%	8.236	3,9
Ago-08	75.609	40.073	53,0%	12.143	3,3
Sep-08	73.170	40.683	55,6%	13.123	3,1
Oct-08	75.609	40.526	53,6%	15.010	2,7
Nov-08	73.170	45.073	61,6%	19.597	2,3
Dic-08	78.337	44.025	56,2%	18.344	2,4
Total 2008	861.012	474.725	54,1%	177.087	2,78
Ene-09	80.600	53.438	66,3%	20.553	2,6
Feb-09	69.482	42.106	60,6%	17.544	2,4
Mar-09	79.980	38.070	47,6%	15.228	2,5
Temp. 2008-2009	457.178	263.239	57,7%	106.276	2,5
Abr-09	72.390	35.254	48,7%	13.057	2,7

Obs.: ocupación base habitación doble, ponderada por el promedio de estadía.

Nota: datos de estadía provisorios año 2008 y 2009.

Fuente y elaboración: Secretaría de Turismo-Municipalidad de Ushuaia.

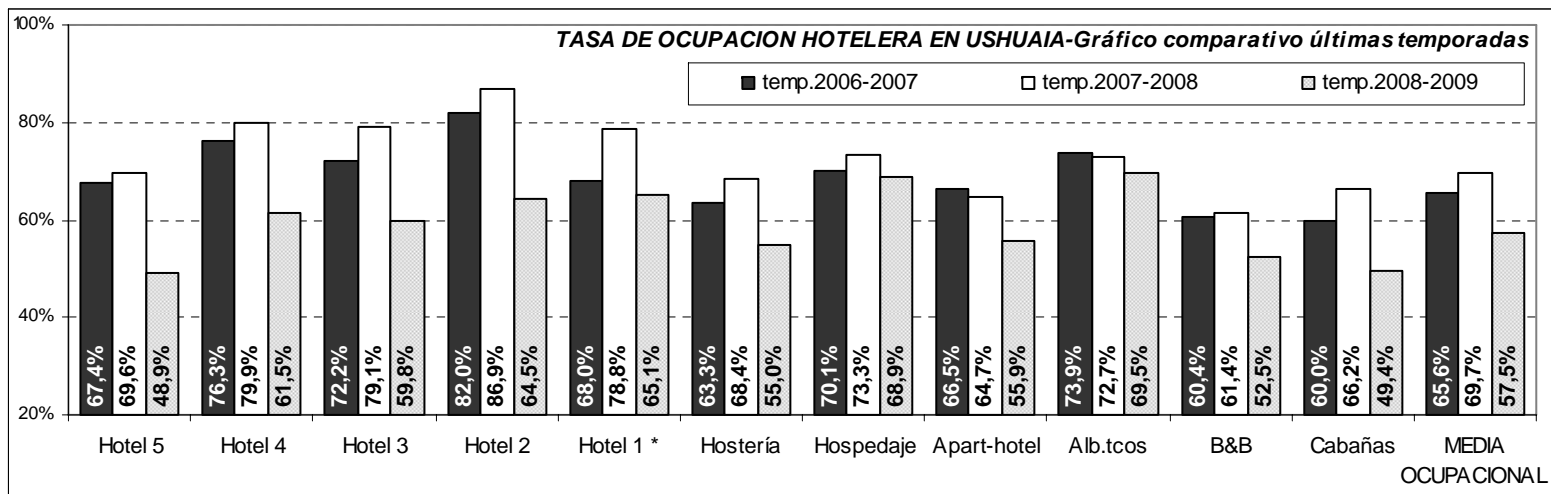
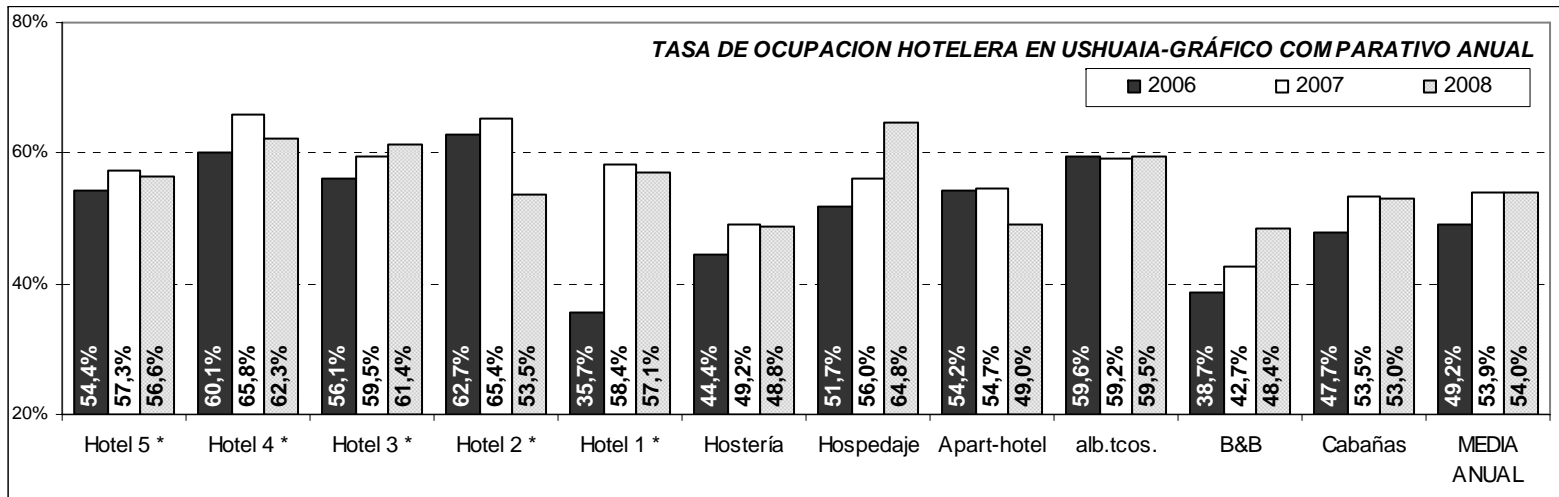


COEFICIENTES DE OCUPACION HOTELERA EN USHUAIA SEGÚN CATEGORÍA (en %)

Categoría												
Período	Hotel 4 *	Hotel 3 *	Hotel 2 *	Hostería	Hospedaje	Apart-hotel	Albergues turísticos	B&B	Cabañas	promedio mensual		
año 1999	71,0	74,1	66,8	65,4	57,9	71,2	55,3	-	66,8	64,6		
año 2000	63,8	66,7	59,8	52,7	50,9	44,2	52,9	-	45,5	53,0		
año 2001	59,8	60,8	56,2	43,4	34,4	41,9	42,1	48,2	34,2	45,9		
año 2002	69,9	68,4	65,1	42,5	39,4	48,8	40,9	32,8	41,9	49,9		
año 2003	75,1	80,3	73,2	68,2	68,0	70,1	52,5	50,9	70,0	64,5		
año 2004	68,6	83,3	78,8	59,7	63,2	61,6	55,6	53,0	56,3	62,5		
año 2005	68,0	70,2	63,6	56,6	56,7	59,2	60,2	43,7	49,6	54,9		
año 2006	54,4	60,1	56,1	62,7	35,7	44,4	51,7	54,2	59,6	38,7		
Período	Hotel 5 *	Hotel 4 *	Hotel 3 *	Hotel 2 *	Hotel 1 *	Hostería	Hospedaje	Apart-hotel	Albergues turísticos	B&B	Cabañas	promedio mensual
año 2007	57,3	65,8	59,5	65,4	58,4	49,2	56,0	54,7	59,2	42,7	53,5	53,9
Ene-08	87,2	89,2	92,1	94,1	89,3	85,1	87,8	82,3	82,9	78,0	86,8	85,0
Feb-08	69,5	88,1	85,6	93,7	90,0	74,5	77,6	69,9	76,4	66,0	72,6	75,5
Mar-08	63,7	77,8	77,3	83,9	72,6	58,0	68,7	57,4	78,9	57,9	66,4	65,0
Temp. 2007/08	69,6	79,9	78,7	86,4	78,8	68,4	73,3	64,7	72,7	61,4	66,2	69,7
Abr-08	48,5	62,1	63,2	45,0	38,0	38,5	55,7	44,5	50,9	48,7	41,2	46,6
May-08	40,8	35,7	44,2	14,3	34,3	32,2	45,3	39,8	22,0	34,9	31,8	34,5
Jun-08	13,9	19,0	23,8	27,8	21,2	19,7	24,2	26,6	17,7	11,0	22,7	20,5
Jul-08	63,4	40,7	47,4	47,8	43,0	31,1	56,4	36,4	49,1	41,9	43,1	41,2
Ago-08	58,7	73,9	66,6	22,2	51,4	36,1	62,8	45,1	52,6	48,6	62,3	53,0
Sep-08	67,1	69,7	59,3	37,5	45,0	45,1	76,3	33,3	73,7	36,6	68,6	55,6
Oct-08	55,0	57,8	56,8	33,9	61,9	46,6	73,9	41,1	70,1	42,9	57,0	53,4
Nov-08	56,6	70,8	65,4	74,8	75,5	64,8	76,7	61,4	66,9	57,1	40,4	61,0
Dic-08	54,4	62,8	54,7	67,4	63,0	53,6	72,2	50,2	73,4	56,7	42,9	56,4
Total 2008	56,6	62,3	61,4	53,5	57,1	48,8	64,8	49,0	59,5	48,4	53,0	54,0
Ene-09	52,0	68,7	71,2	76,4	68,9	61,3	65,8	66,5	72,1	60,4	70,6	66,5
Feb-09	46,4	63,0	66,4	77,6	67,8	59,2	65,3	62,2	70,3	57,3	48,5	60,1
Mar-09	29,2	46,0	44,0	56,8	53,2	44,4	59,4	53,9	64,2	40,8	37,2	47,6
temp. 2008/2009	48,9	61,5	59,8	64,5	65,1	55,0	68,9	55,9	69,5	52,5	49,4	57,5
Abr-09	33,6	55,4	42,5	39,9	31,3	50,3	55,3	58,5	52,5	46,0	50,2	48,7

Observaciones: los índices de ocupación de la hotelería de 1 y 5 estrellas no han sido publicados hasta el año 2005 a fin de preservar el secreto estadístico (Ley 17.622-art.10), ya que sólo se disponía de un establecimiento para cada categoría hasta esa fecha.

Fuente y elaboración: Secretaría de Turismo de la Municipalidad de Ushuaia, en base a monitoreos telefónicos diarios a los alojamientos hoteleros (excepto período de abril a septiembre que fueron tomados valores de muestra)



El 59.7 % de los turistas que llegan a Ushuaia se hospedan en algún tipo de alojamiento turístico.

PASAJEROS HOSPEDADOS EN ESTABLECIMIENTOS TURISTICOS CON RELACION AL TOTAL DE LLEGADAS A USHUAIA (en %)

1999	2000	2001	2002	2003	2004	2005	2006	2007	2008
72,8	63,4	58,0	60,4	68,9	68,9	68,4	61,8	64,3	59,7

Fuente y elaboración: Secretaría de Turismo - Municipalidad de Ushuaia.

CUADRO COMPARATIVO DE LA OCUPACION HOTELERA EN USHUAIA

Año	Cantidad de hab. Acumuladas anual	Cantidad de hab. Ocupadas	Porcentaje de ocupación	Pasajeros hospedados	Promedio de estadía (días)	
1993	223.053	87.528	39,6%	38.894	2,23	
1994	235.276	114.022	48,4%	47.509	2,40	
1995	279.618	96.575	34,2%	42.319	2,22	
1996	285.203	112.583	38,5%	45.160	2,58	
1997	299.234	124.369	40,4%	49.377	2,56	
1998	312.873	158.128	50,0%	72.059	2,48	
1999	332.433	214.661	64,2%	87.753	2,50	
2000	377.591	201.145	53,0%	78.029	2,59	
2001	406.206	187.130	46,1%	72.551	2,66	
2002	427.335	212.911	49,5%	80.879	2,72	
2003	489.177	314.583	64,4%	123.479	2,72	
2004	552.958	348.245	62,6%	133.446	2,69	
2005	660.968	368.534	55,4%	140.226	3,0	
2006	738.216	364.835	49,2%	139.902	2,6	
2007	803.600	438.125	53,9%	168.564	2,7	
2008	861.012	474.725	54,1%	177.087	2,8	
var. '07/'08		7,1%	8,4%	0,4%	5,1%	2,5%

Fuente y elaboración: Secretaría de Turismo - Municipalidad de Ushuaia.

ESTADIA PROMEDIO DE LOS TURISTAS HOSPEDADOS EN ESTABLECIMIENTOS HOTELEROS - Año 2007

procedencia	Ene	Feb	Mar	Abr	May	Jun	Jul	Ago	Sep	Oct	Nov	Dic	media anual
argentinos	2,9	2,8	2,8	2,7	2,4	2,5	3,7	3,3	3,2	2,4	2,3	2,6	2,8
extranjeros	2,4	2,3	2,5	2,6	2,4	2,9	4,0	3,2	2,8	2,3	2,3	2,4	2,5
Promedio Mensual	2,6	2,4	2,4	2,7	2,80	2,60	3,60	3,3	3,1	2,4	2,3	2,4	2,7

Fuente y elaboración: Secretaría de Turismo - Municipalidad de Ushuaia.

ESTADIA MEDIA EN ESTABLECIMIENTOS TURÍSTICOS SEGÚN PRINCIPALES MERCADOS EMISORES - Año 2007

ARGENTINA	ESPAÑA	ESTADOS UNIDOS	BRASIL	ITALIA	FRANCIA	ALEMANIA	REINO UNIDO	HOLANDA	ISRAEL
2,8	2,4	2,2	3,0	2,3	2,4	2,5	2,4	2,6	2,8

Fuente y elaboración: Secretaría de Turismo-Municipalidad de Ushuaia